



JUVAN KUNTA,
LUONTERIN
RANTAYLEISKAAVAN
MUUTOKSET

OSALLISTUMIS- JA ARVIOINTISUUNNITELMA



Sisällysluettelo

1. Mikä on osallistumis- ja arviointisuunnitelma.....	2
2. Suunnittelualue ja työn tavoite.....	2
3. Kaavamuutoksen vaikutukset ja niiden arviointi.....	9
3.1. Kaava-alueen suunnittelua ohjaavat muut maankäyttösuunnitelmat	9
3.1.1. Valtakunnalliset alueidenkäyttötavoitteet:	9
3.1.2. Maakuntakaava:	10
3.1.3. Yleiskaava:	14
3.2. Kaavan vaikutusten arviointi ja selvitykset	15
4. Osallisuus ja vaikutusmahdollisuudet kaavan valmisteluun	15
4.1. Kaavaprosessin vaiheet ja suunnittelun eteneminen	16
Liite 1, suunnittelualueiden sijainnit	18



1. Mikä on osallistumis- ja arviointisuunnitelma

Maankäyttö- ja rakennuslain 63 § edellyttää, että kaavatyön yhteydessä riittävän varhaisessa vaiheessa tulee laatia suunnitelma osallistumis- ja arviointimenettelystä sekä kaavan vaikutusten arvioinnista. Osallistumis- ja arviointisuunnitelmassa esitellään seuraavat asiat:

1. Mihin ja mitä suunnitellaan?
2. Mitä vaikutuksia kaavalla saattaa olla ja miten vaikutuksia arvioidaan?
3. Miten ja missä vaiheessa voi vaikuttaa kaavan valmisteluun ja sisältöön sekä mistä saa tietoa kaavoituksesta?

2. Suunnittelualue ja työn tavoite

Suunnittelualue käsittää seuraavat kohteet:

1. Siikaveden pohjoisosassa sijaitsevan tilan 178-425-4-18.
2. Siikakosken Enovedellä sijaitsevat tilat 178-455-1-36, 178-455-1-35, 178-455-1-17 sekä 178-455-1-18
3. Enoveden Taivallahdessa sijaitsevan tilan 178-455-1-43
4. Luonterin Savivedellä sijaitsevan tilan 178-425-1-115
5. Siikakosken Enovedellä sijaitsevan tilan 178-455-1-34
6. Siikakoskella sijaitsevan tilan 178-422-4-143
7. Luonterin Savivedellä sijaitsevan tilan 178-425-2-10
8. Luonterin Tenhusenselällä sijaitsevat tilat 178-428-3-20, 178-428-3-27 (osa), 178-428-3-36 (osa), 178-428-3-31 (osa) sekä 178-428-3-3
9. Luonterin Hirvensalmessa sijaitsevan tilan 178-424-1-69
10. Näreslahdessa sijaitsevan tilan 178-401-6-10
11. Siikavedellä sijaitsevat tilat 178-425-1-87
12. Siikakoskella sijaitseva tila 178-422-4-149
13. Siikakoskella sijaitseva tila 178-409-1-104
14. Siikakoskella sijaitseva tila 178-422-4-29
15. Siikakoskella sijaitseva tila 178-455-1-37, 178-455-1-39, 178-455-1-43, 178-455-1-44 sekä 178-455-1-46
16. Otamonsalmessa sijaitsevat tilat 178-441-5-50 sekä 178-441-5-77
17. Papinsalossa sijaitsevat tilat 178-420-2-260 sekä 178-420-2-264
18. Pekansaaren tilan 178-420-20-8
19. Hakolahdessa sijaitsevan tilan 178-891-1-1

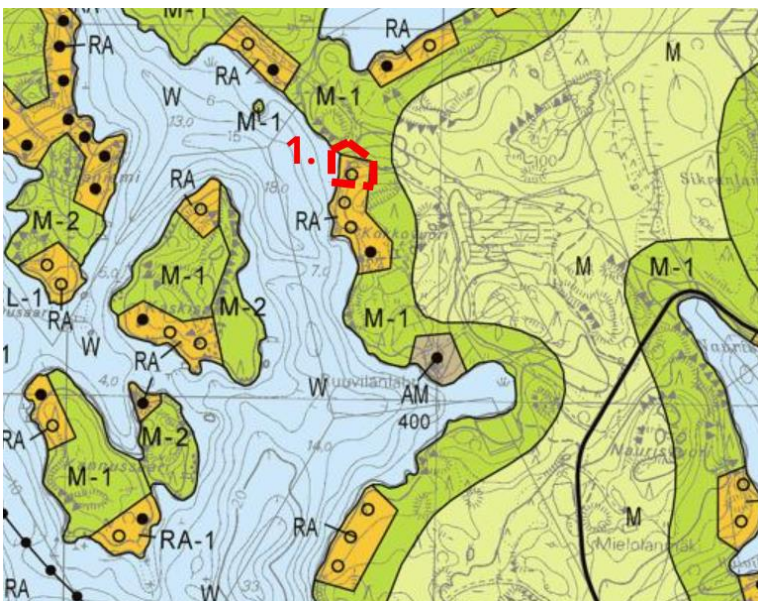


Suunnittelualueet ovat sekä rakentuneita loma-asunto- / asuinrakennuspaikkoja sekä maa- ja metsätalousvaltaista aluetta.

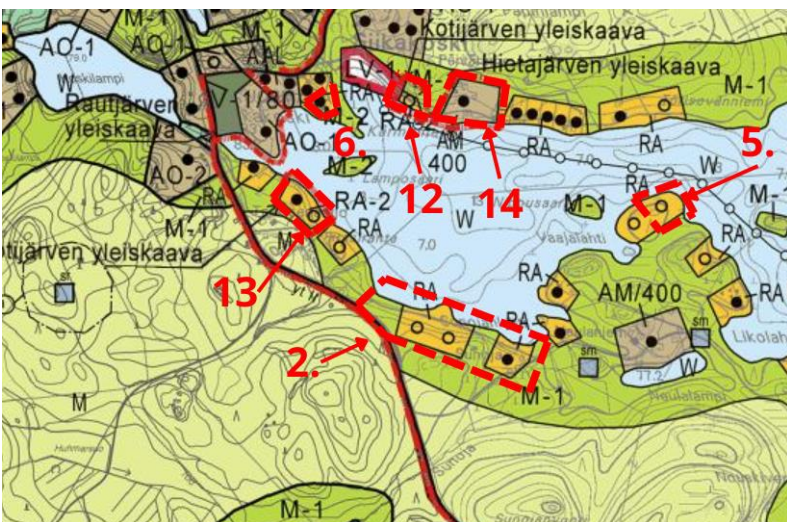
Yleiskaavan muutoksen tarkoituksena kohteittain on:

1. Tarkistaa rakennusalueen rajoja olemassa olevien rakennusten mukaiseksi
2. Tarkistaa rakennusalueen rajoja olemassa olevien rakennusten mukaiseksi sekä osoittaa poikkeamislupien mukaiset käyttötarkoitukset
3. Tarkistaa rakennusalueen rajoja olemassa olevien rakennusten mukaiseksi
4. Siirtää rakennuspaikka rakentamiseen soveltuvalla kohdalla.
5. Osoittaa poikkeusluvan mukainen käyttötarkoitus
6. Osoittaa poikkeusluvan mukainen käyttötarkoitus
7. Osoittaa poikkeusluvan mukainen käyttötarkoitus
8. Osoittaa poikkeusluvan mukainen käyttötarkoitus sekä muuttaa kaavarajausta siten, että alue kuuluu jatkossa Luonterin rantayleiskaavan alueeseen.
9. Osoittaa poikkeusluvan mukainen käyttötarkoitus
10. Osoittaa poikkeusluvan mukainen käyttötarkoitus
11. Siirtää rakennuspaikat luonnonsuojelun kannalta toteutettavammalle paikalle
12. Osoittaa alueelle Luonterin rantayleiskaavan mukaiset määräykset
13. Osoittaa alueelle Luonterin rantayleiskaavan mukaiset määräykset
14. Osoittaa alueelle Luonterin rantayleiskaavan mukaiset määräykset
15. Osoittaa alueelle Luonterin rantayleiskaavan mukaiset määräykset
16. Osoittaa alueelle Luonterin rantayleiskaavan mukaiset määräykset
17. Osoittaa alueelle Luonterin rantayleiskaavan mukaiset määräykset
18. Osoittaa alueelle Luonterin rantayleiskaavan mukaiset määräykset
19. Osoittaa alueelle Luonterin rantayleiskaavan mukaiset määräykset

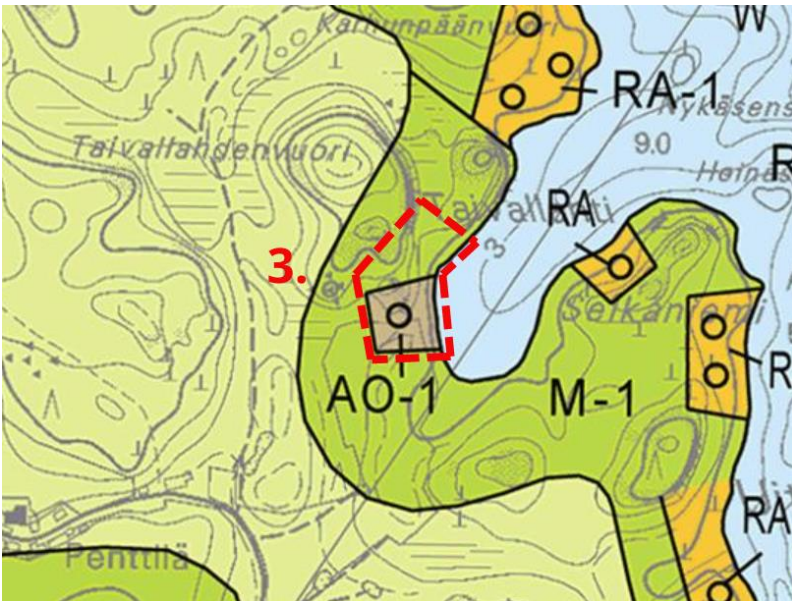
Kohteiden sijainnit on esitetty erillisellä liitekartalla



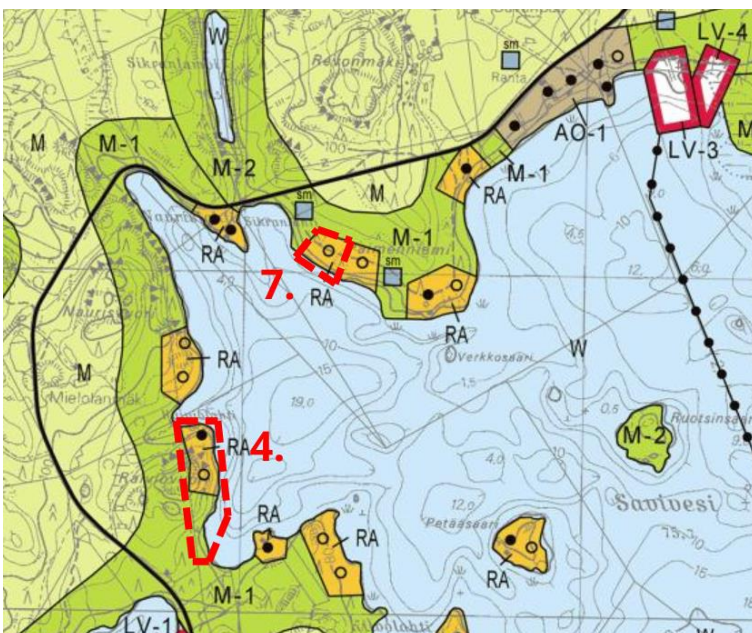
Kuva 1. Kohde 1, suunnittelualan alustava rajausta punaisella katkoviivalla



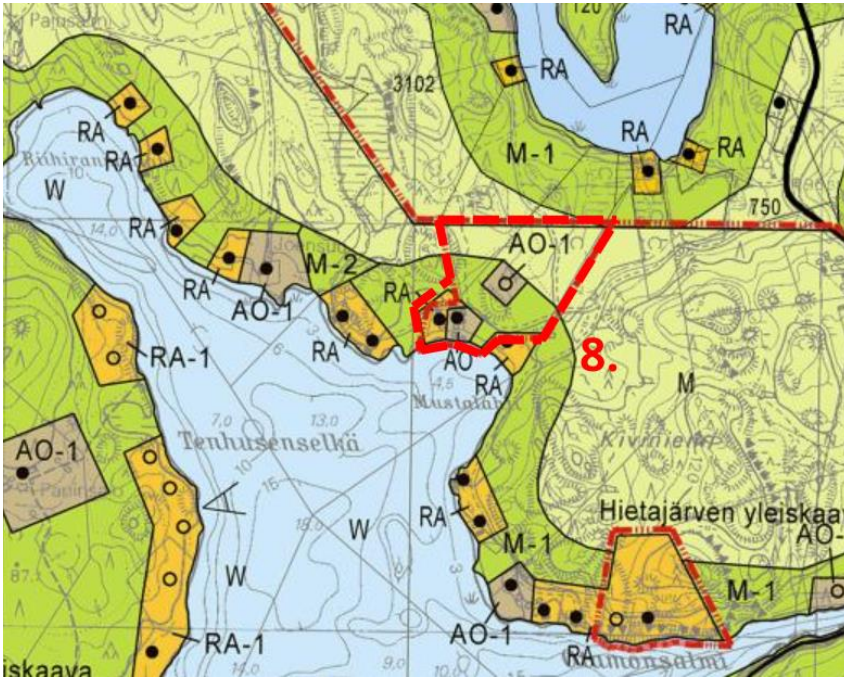
Kuva 2. Kohteet 2, 5, 6, 12, 13 ja 14. Suunnittelualan alustava rajausta punaisella katkoviivalla



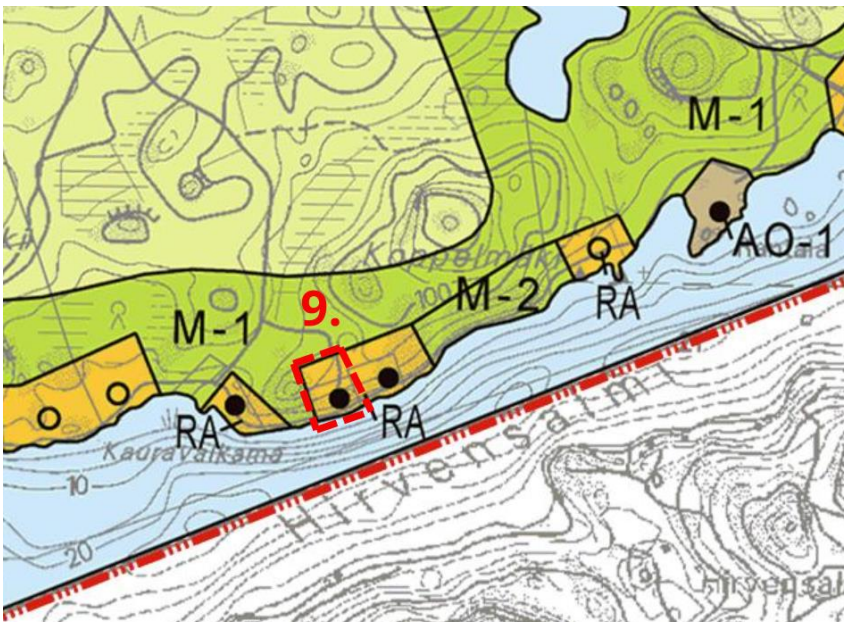
Kuva 3. Kohde 3, suunnittelualueen alustava rajausta punaisella katkoviivalla



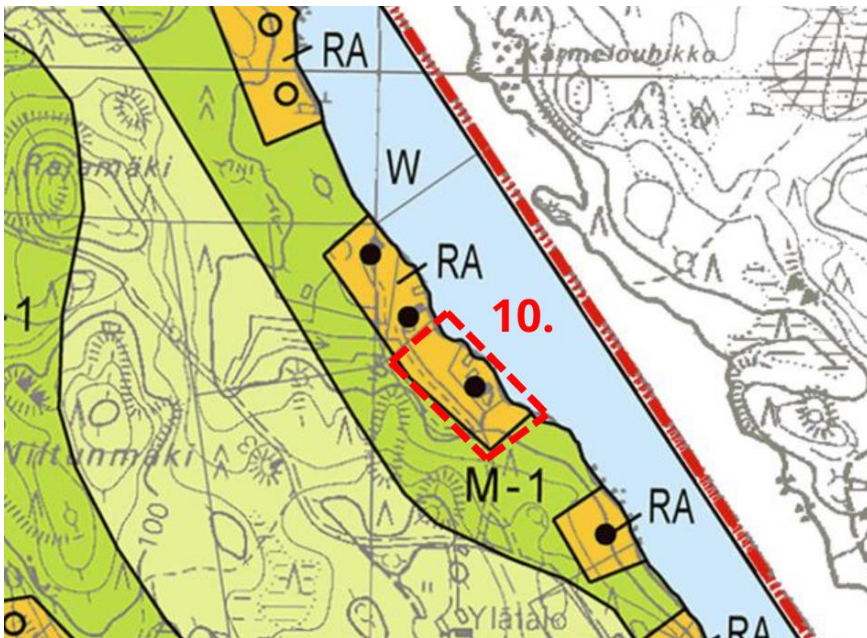
Kuva 4. Kohteet 4 ja 7, suunnittelualueen alustava rajausta punaisella katkoviivalla



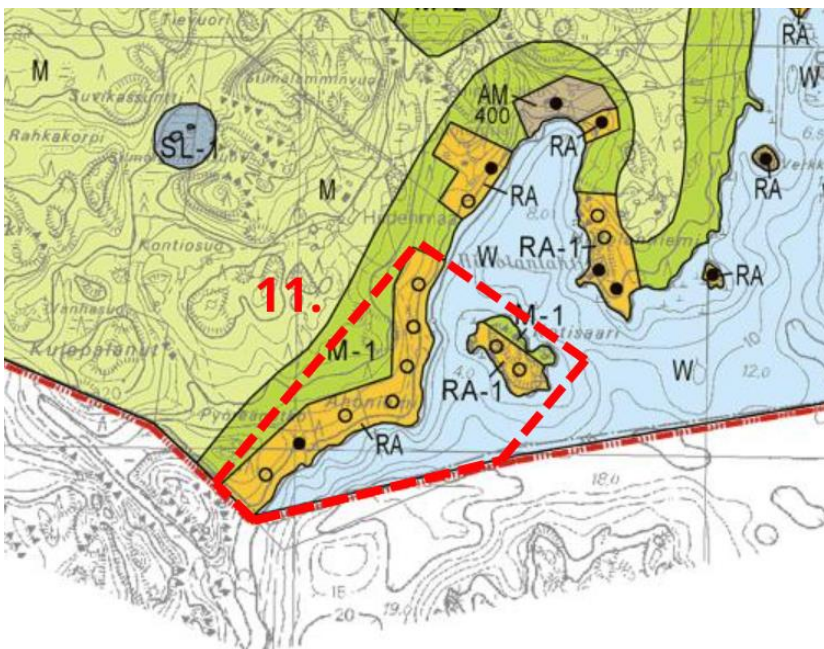
Kuva 5. Kohde 8, suunnittelualan alustava rajaus punaisella katkoviivalla



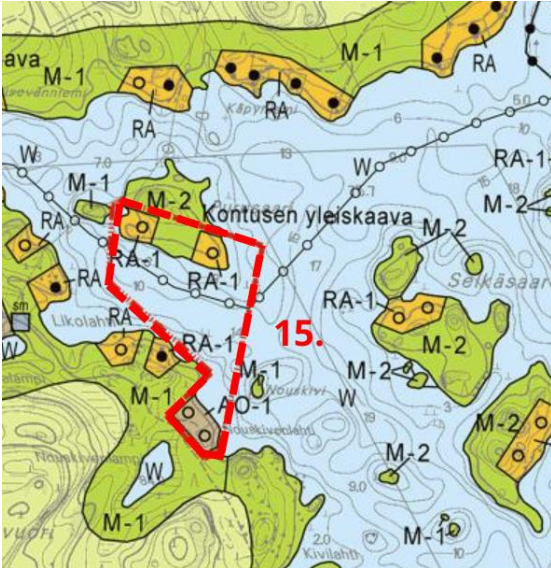
Kuva 6. Kohde 9, suunnittelualan alustava rajaus punaisella katkoviivalla



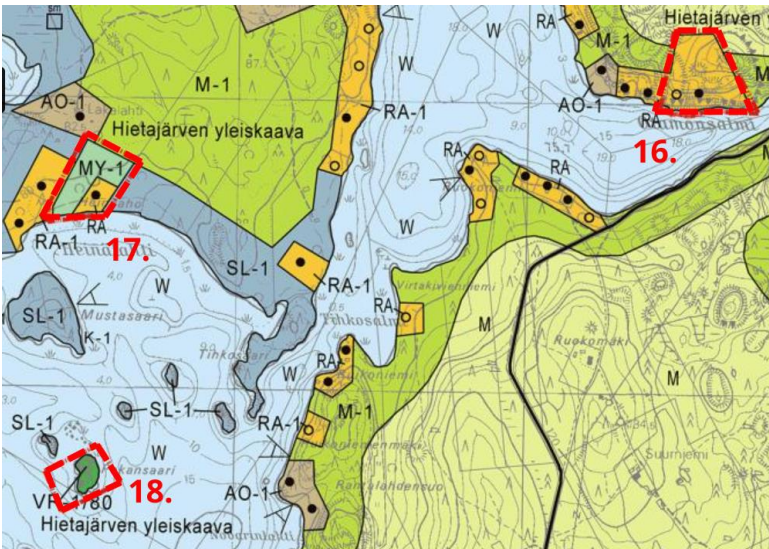
Kuva 7. Kohde 10, suunnittelualan alustava rajausta punaisella katkoviivalla



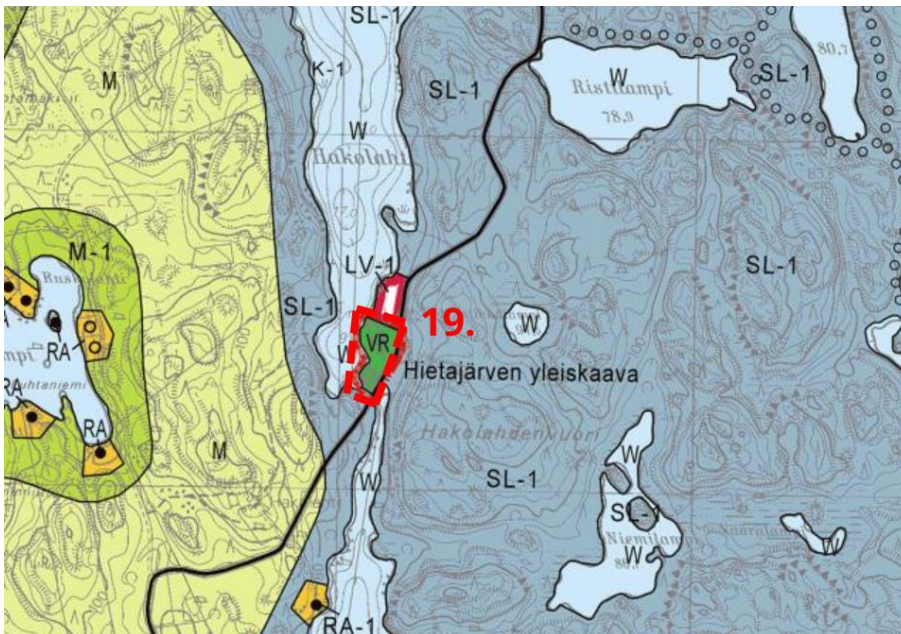
Kuva 8. Kohde 11, suunnittelualan alustava rajausta punaisella katkoviivalla



Kuva 9. Kohde 15, suunnittelualueen alustava rajausta punaisella katkoviivalla



Kuva 10. Kohteet 16, 17 ja 18, suunnittelualueen alustava rajausta punaisella katkoviivalla



Kuva 11. Kohde 19, suunnittelualueen alustava rajausta punaisella katkoviivalla

3. Kaavamutoksen vaikutukset ja niiden arviointi

3.1. Kaava-alueen suunnittelua ohjaavat muut maankäyttösuunnitelmat

3.1.1. Valtakunnalliset alueidenkäyttötavoitteet:

Maankäyttö- ja rakennuslain mukaan valtakunnallisten alueidenkäyttötavoitteiden toteutumista tulee edistää valtion viranomaisten toiminnassa, maakunnan suunnittelussa ja kuntien kaavoituksessa. Valtakunnallisissa alueidenkäyttötavoitteissa on nostettu esille seuraavat kokonaisuudet.

- Toimivat yhteiskunnat ja kestävä liikkuminen
- Tehokas liikennejärjestelmä
- Terveellinen ja turvallinen elinympäristö
- Elinvoimainen luonto- ja kulttuuriympäristö sekä luonnonvarat
- Uusiutumiskykyinen energiahuolto

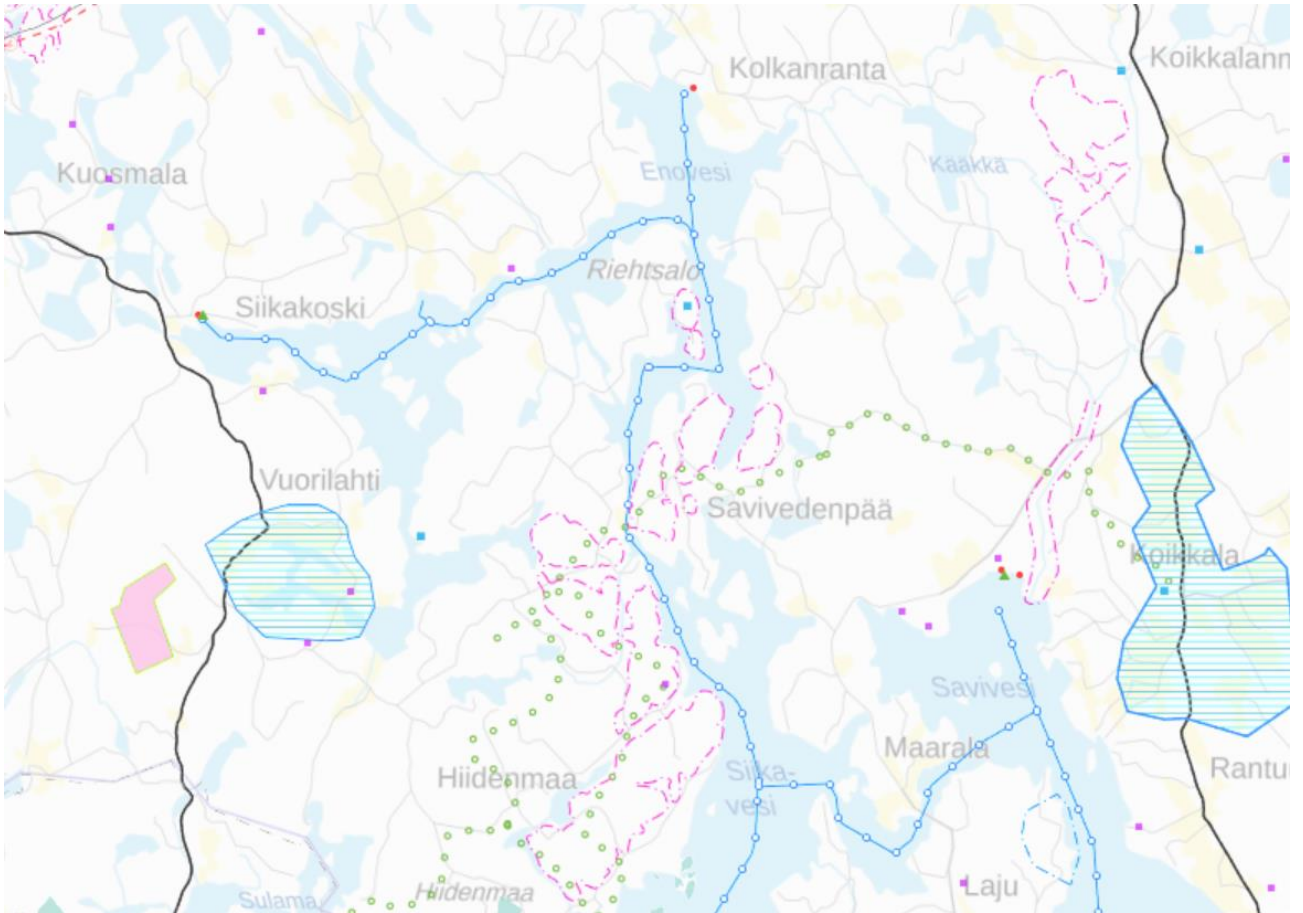


3.1.2. Maakuntakaava:

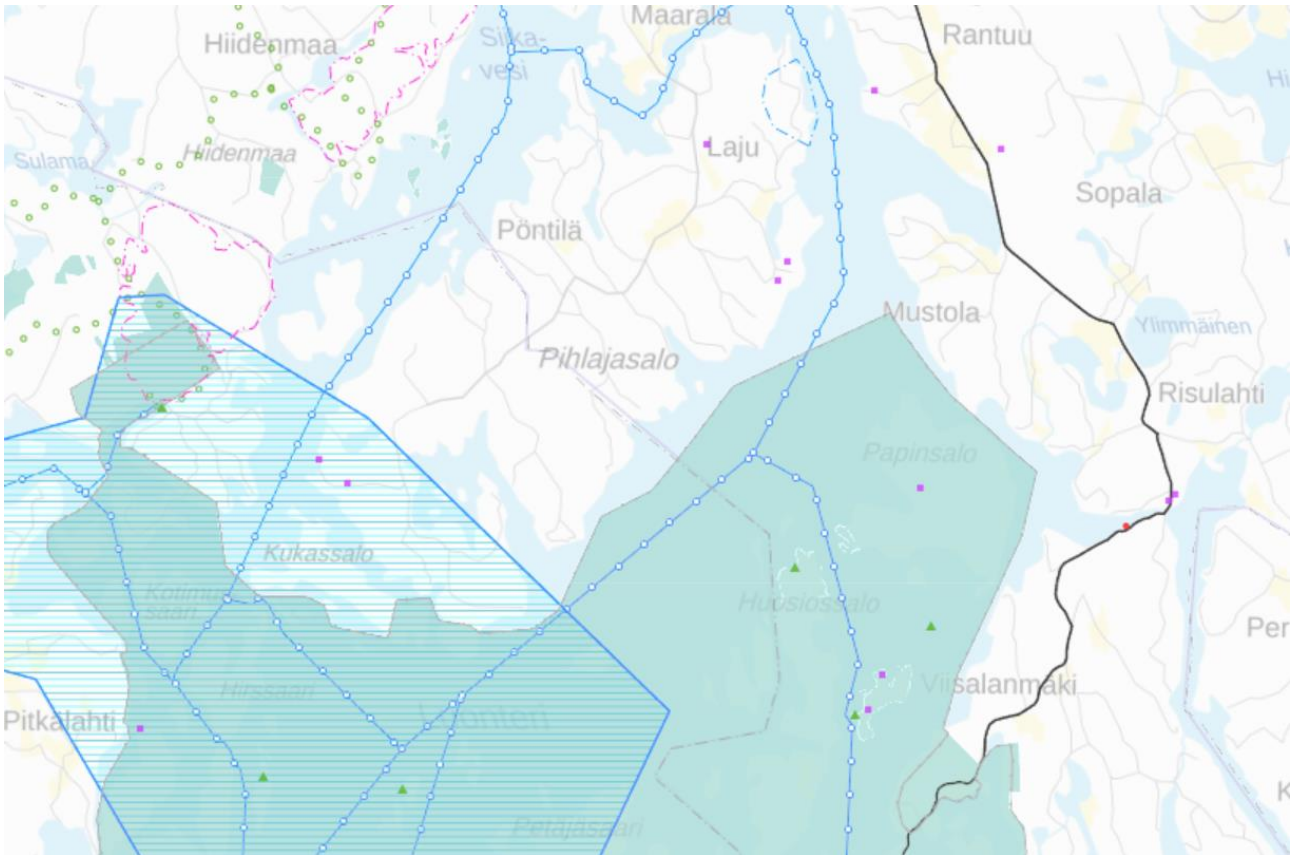
Etelä-Savon maakuntakaava 2010, 1. vaihemaakuntakaava (hyväksytty 9.6.2014) ja 2. vaihemaakuntakaava (hyväksytty 12.12.2016). Etelä-Savon maakuntaliitto valmistelee kahta uutta vaihemaakuntakaavaa; Etelä-Savon 3. vaihemaakuntakaava (OAS nähtävillä 1.9-31.10.2022) ja 4. vaihemaakuntakaava (luonnos nähtävillä 6.11.2023-5.1.2024).

Maakuntakaavassa on osoitettu seuraavat merkinnät kohteisiin:

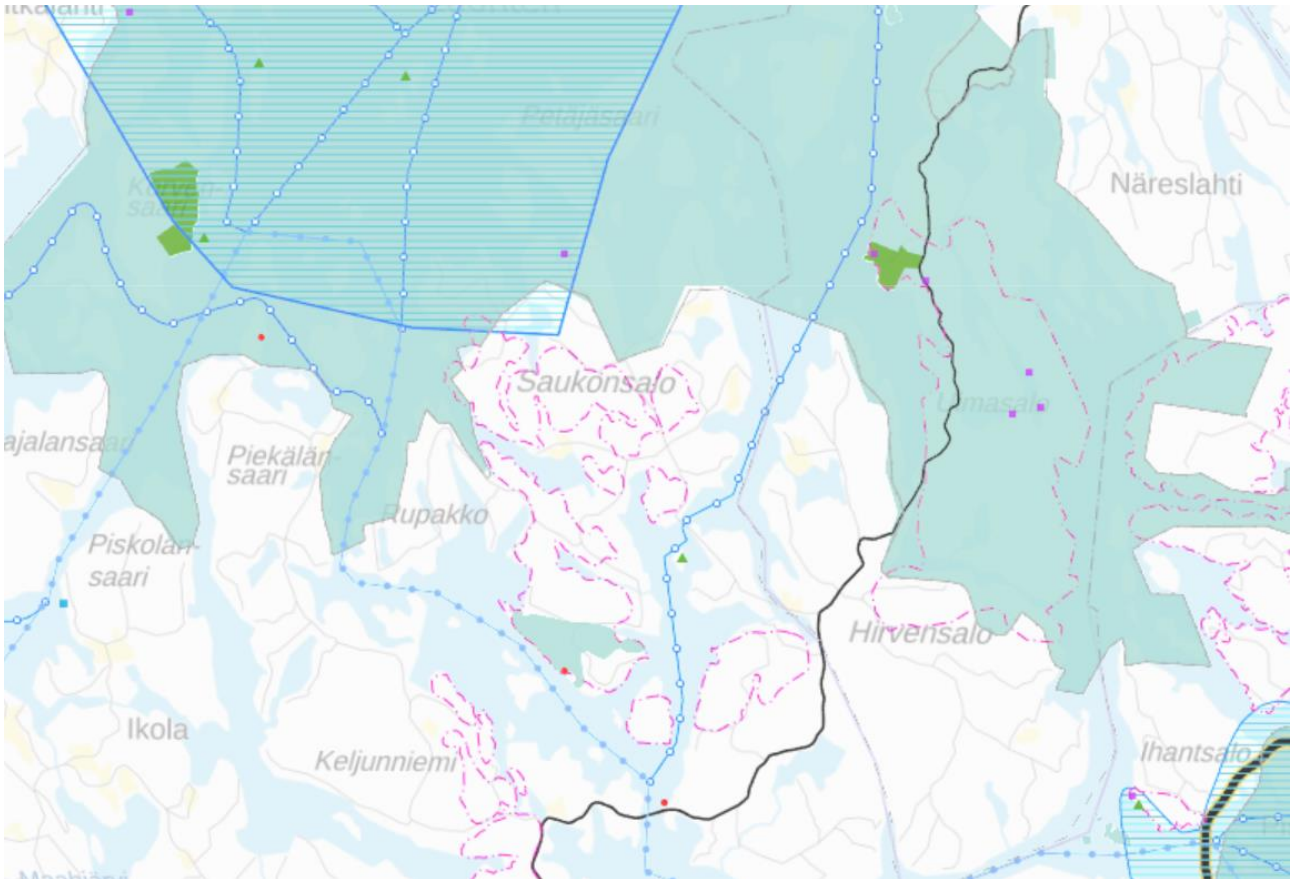
1. Matkailun painopistealue
2. 5-tien kehittämisvyöhyke, yhdystie yt 8.154 Ylivesi
3. Ei merkintöjä
4. Matkailun painopistealue
5. Läheisyydessä Luonterin venereitit vv 5.200
6. Läheisyydessä venesatama lsv 5.210 Siikakoski sekä retkisarata V1 5,65 Siikakoski
7. Läheisyydessä muinaisjäännekohte
8. Läheisyydessä Luonterin natura-alue nat 8.401
9. Läheisyydessä laivaväylä Puumala – Mikkelin lv 8.200
10. Ei merkintöjä
11. Ei merkintöjä
12. Läheisyydessä venesatama lsv 5.210 Siikakoski sekä retkisarata V1 5,65 Siikakoski sekä Luonterin venereitit vv 5.200
13. Läheisyydessä venesatama lsv 5.210 Siikakoski sekä retkisarata V1 5,65 Siikakoski sekä Luonterin venereitit vv 5.200
14. Läheisyydessä venesatama lsv 5.210 Siikakoski sekä retkisarata V1 5,65 Siikakoski sekä Luonterin venereitit vv 5.200
15. Läheisyydessä Luonterin venereitit vv 5.200
16. Läheisyydessä Luonterin natura-alue nat 8.401
17. Luonterin natura-alue nat 8.401
18. Luonterin natura-alue nat 8.401
19. Luonterin natura-alue nat 8.401



Kuva 9: Ote maakuntakaavojen yhdistelmästä Luonterin yleiskaavan pohjoisosien kohdalta



Kuva 10: Ote maakuntakaavojen yhdistelmästä Luonterin yleiskaavan keskiosilta



Kuva 11: Ote maakuntakaavojen yhdistelmästä Luonterin yleiskaavan eteläosien kohdilta.



3.1.3. Yleiskaava:

Luonterin rantayleiskaavassa (saanut lainvoiman 18.12.2001) suunnittelualueille on osoitettu seuraavat varaukset:

1. Loma-asuntoalue ja maa- ja metsätalousalue, jolta rakennusoikeus on siirretty muille alueille
2. Loma-asuntoalue ja maa- ja metsätalousalue, jolta rakennusoikeus on siirretty muille alueille
3. Omakotitalojen alue, jolle saa sijoittaa myös loma-asuntoja ja maa- ja metsätalousalue, jolta rakennusoikeus on siirretty muille alueille
4. Loma-asuntoalue ja maa- ja metsätalousalue, jolta rakennusoikeus on siirretty muille alueille
5. Loma-asuntoalue
6. Loma-asuntoalue
7. Loma-asuntoalue
8. Loma-asuntoalue, maa- ja metsätalousvaltainen alue ja omakotialue
9. Loma-asuntoalue
10. Loma-asuntoalue
11. Loma-asuntoalue
12. Loma-asuntoalue
13. Loma-asuntoalue
14. Maatilojen talouskeskuksen alue
15. Loma-asuntoalue, omakotitalojen alue sekä maa- ja metsätalousvaltainen alue
16. Loma-asuntoalue
17. Loma-asuntoalue sekä maa- ja metsätalousvaltainen alue jolla on ympäristöarvoja
18. Virkistysalue
19. Virkistysalue

Voimassa oleva rantayleiskaava kohteittain on esitetty sivuilla 3-8



3.2. Kaavan vaikutusten arviointi ja selvitykset

Kaavan vaikutuksen arvioinnissa arvioidaan seuraavia kohteita:

- Valtakunnalliset alueiden käyttötavoitteet
- Ympäristö; erityisesti maisemakuva ja kulttuuriympäristö sekä kasvillisuus ja eläimistö
- Ihmiset
- Taloudelliset vaikutukset.

Kaavan aiheuttamia vaikutuksia arvioidaan yhteistyössä eri viranomaisten kanssa.

Muutostyössä huomioidaan voimassa olevan kaavan yhteydessä teetetyt selvitykset. Kohteen 4 osalta tullaan tekemään uusi luontoselvitys sekä arvioimaan uuden liittymän tarvetta.

4. Osallisuus ja vaikutusmahdollisuudet kaavan valmisteluun

Henkilöitä ja yhteisöjä, jotka voivat osallistua kaavaprosessiin, kutsutaan osallisiksi. Osalliset voivat esittää mielipiteitä ja toivomuksia kaavoittajalle koko kaavoitusprosessin ajan. Lisäksi kaava asetetaan julkisesti nähtäville luonnos- ja ehdotusvaiheissa, jolloin osallisille on varattu erityinen mahdollisuus kommentoida kaavaa. Osallisia ovat kaikki ne, joiden asumiseen, työntekoon tai muihin oloihin kaava saattaa huomattavasti vaikuttaa, kuten:

- Suunnittelualueen ja siihen rajoittuvien alueiden maanomistajat, asukkaat ja mökkiläiset
- Kaavan vaikutusalueen yritykset ja elinkeinonharjoittajat sekä yritysten työntekijät ja käyttäjät
- Juvan kunnan hallintokunnat ja luottamuselimet
- Etelä-Savon ELY-keskus
- Pohjois-Savon ELY-keskus
- Etelä-Savon maakuntaliitto
- Riihisaari-Savonlinnan museo



4.1. Kaavaprosessin vaiheet ja suunnittelun eteneminen

(Aikataulu on ohjeellinen ja se tarkentuu kaavaprosessin edetessä)

<p>1. Kaavoitushankkeen aloitusvaihe (kevät 2024)</p> <ul style="list-style-type: none">• kaavahanke vireille• Kaavoittaja kerää kaavoituksen perustietoaineiston• Osallistumis- ja arviointisuunnitelman laatiminen (OAS)
<p>2. Kaavoitushankkeen luonnosvaihe (vuodenvaihte 2024/2025)</p> <ul style="list-style-type: none">• Kaavoittaja laatii kaavaluonnoksen (kaavakartta, määräykset ja kaavaselostus)• Kaavaluonnos asetetaan julkisesti nähtäville 30 päivän ajaksi. Nähtävillä olosta tiedotetaan Juvan kunnan internet-sivuilla, ilmoitustaululla sekä paikallisessa lehdessä. Nähtävillä olosta tiedotetaan kaavoitettavan alueen ulkopaikkakuntalaisia maanomistajia kirjeitse. Aineisto on nähtävillä Juvan kunnan internet-sivuilla ja kunnanvirastolla.• Pyydetään viranomaisilta lausunnot kaavaluonnoksesta• Osallisilla mahdollisuus jättää kirjallinen huomautus kaavaluonnoksesta• Kaavoittaja laatii vastineet kaavaluonnoksesta saatuihin lausuntoihin ja huomautuksiin
<p>3. Kaavoitushankkeen ehdotusvaihe (kevät2025)</p> <ul style="list-style-type: none">• Kaavaluonnoksen lausuntojen ja mielipiteiden perusteella työstetään kaavaehdotus• Kaavaehdotus asetetaan julkisesti nähtäville 30 päivän ajaksi. Nähtävillä olosta tiedotetaan kuten luonnosvaiheessa ja samoin on mahdollisuus antaa palautetta.• Tarvittaessa järjestetään viranomaisneuvottelu• Pyydetään viranomaisilta lausunnot kaavaehdotuksesta
<p>4. Kaavan hyväksymisvaihe (kesä / syksy 2025)</p> <ul style="list-style-type: none">• Kaavoittaja kokoaa kaavaehdotuksesta tulleet lausunnot sekä osallisten muistutukset ja kirjoittaa vastineet. Tarvittaessa kaavaehdotusta muutetaan.• Asemakaavan hyväksymisestä päättää Juvan kunnanvaltuusto• Hyväksymispäätös kuulutetaan virallisesti• Kaavan hyväksymistä koskevaan päätökseen on mahdollista hakea muutosta valitusteitse (Itä-Suomen hallinto-oikeus / KHO)



Juvan kunta,
Luonterin rantayleiskaavan muutokset
Osallistumis- ja arviointisuunnitelma

Kaavan laatija
Järvi-Saimaan Palvelut Oy / Aluekehitysjohtaja Simo Kaksonen
Kauppatie 1, 58700 Sulkava
puhelin: 050-567 5594 sähköposti: simo.kaksonen@jarvisaimaanpalvelut.fi

Juvan kunnan yhteystiedot
Tekninen johtaja Vesa Kankkunen, puhelin: 0400-136 209, sähköposti:
vesa.kankkunen@juva.fi
Tekninen toimiala / kaavoitus, Juvantie 13, 51900 Juva

Liite 1, suunnittelualueiden sijainnit

